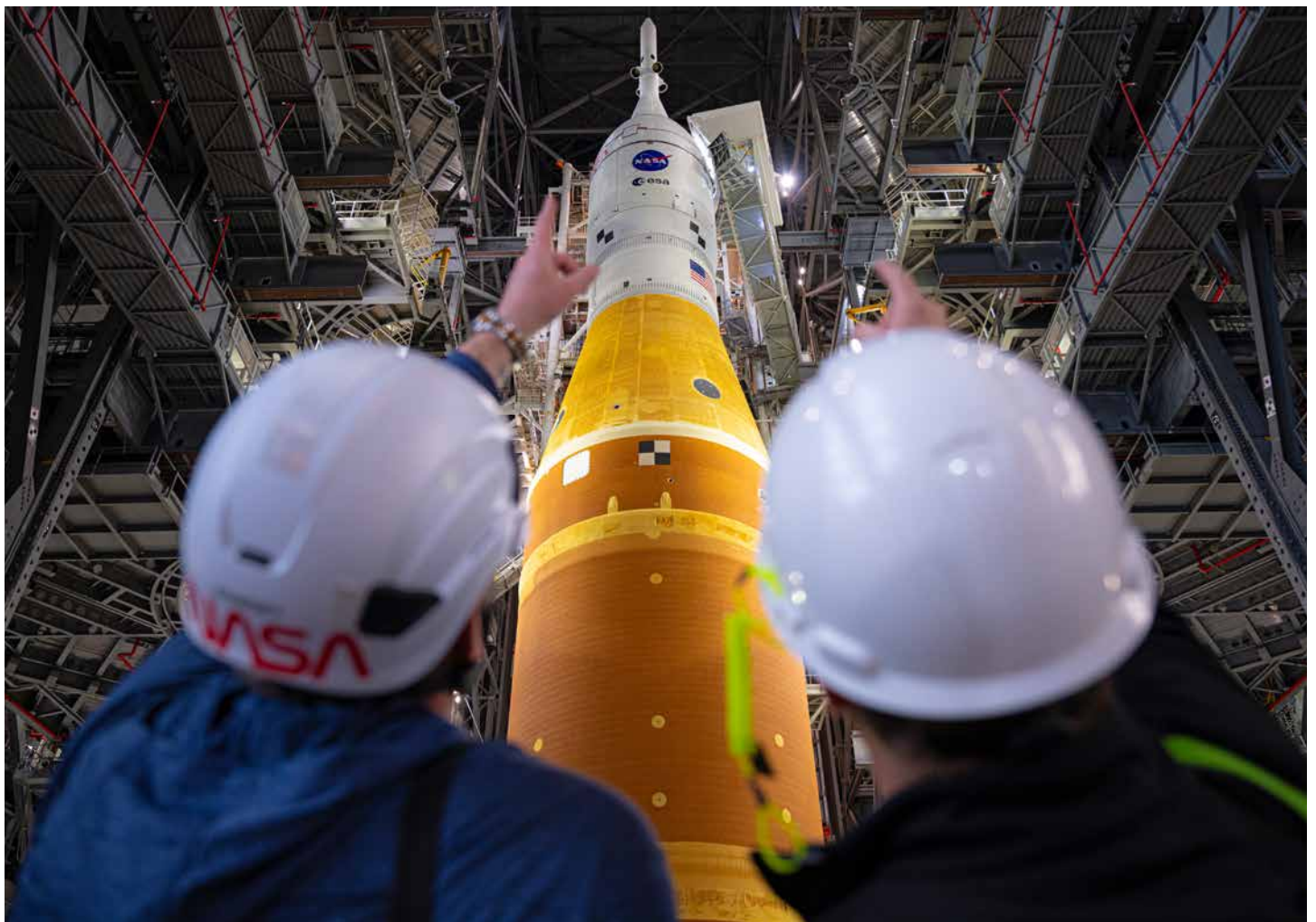


# AMORIM NEWS

ANNÉE 43 / NUMÉRO 1

## **Naturel et performant dans le domaine spatial.**

Loin de se limiter à ses applications les plus traditionnelles, le liège prouve chaque jour ses excellentes performances. Lorsqu'elles sont associées à l'innovation, ses caractéristiques uniques lui permettent de résister à des conditions extrêmes et d'exceller dans les applications les plus inattendues comme la protection thermique des fusées lors des missions spatiales de la NASA. Ayant fait ses preuves même dans les secteurs les plus exigeants et les plus complexes au monde, Corticeira Amorim continue d'étendre ses applications et de démontrer que le liège est une solution capable de répondre aux défis les plus difficiles dans les industries les plus diverses.



- 
- 3** Tribune  
*João Pedro Azevedo*
- 4** Le liège protège encore la mission Artemis de la NASA
- 8** Corticeira Amorim dans le « Sustainability Yearbook 2026 » de S&P Global
- 9** António Rios de Amorim reçoit le Prix national de l'agriculture
- 10** Giuseppe Penone présente The Reflection of Bronze, une œuvre en liège
- 12** Amorim Cork introduit le recyclage du liège à Essência do Vinho 2026
- 14** Rebouchage du Frei João Reserva de 1963: savoir-faire et rareté
- 16** Du marbre au liège : le design portugais en dialogue avec l'avenir
- 18** Corticeira Amorim soutient la création d'un espace polyvalent à la NOVA FCT
- 20** Le liège à l'honneur dans le design inspiré de la nature de Soilboy
- 21** Promouvoir l'inclusion : stratégie et pratique
- 22** Rencontre des cadres 2026 : l'avenir entre nos mains
- 23** Nos gens



## L'avenir de l'exploration spatiale passe par le liège

Le retour de l'humanité sur la Lune dans le cadre de la mission Artemis II de la NASA marque un tournant historique, et c'est avec une immense fierté que le liège portugais est une nouvelle fois intégré au système de protection thermique du vaisseau spatial. Le secteur aérospatial connaît actuellement une évolution rapide, avec une augmentation exponentielle du nombre de vols prévus et une demande croissante en matériaux réutilisables et efficaces. Dans ce contexte de croissance, le liège se réaffirme comme une technologie de pointe. Loin de ses applications les plus traditionnelles, le liège révèle son véritable potentiel technologique dans l'espace. Grâce à un intense travail d'ingénierie, nous avons transformé cette matière première 100 % naturelle en composites de pointe P50, P45 et, plus récemment, P65. Le rôle de ce matériau dans la fusée SLS et la capsule Orion est simple mais crucial : protéger les structures vitales en se sacrifiant. Confronté à une chaleur extrême et à des pressions aérodynamiques implacables, le liège subit une transformation contrôlée créant une couche carbonisée qui assure l'isolation thermique, absorbe l'énergie mécanique et garantit l'intégrité du vaisseau et de son équipage. Après le succès d'Artemis I, notre participation à Artemis II n'est pas le fruit du hasard. Dans le secteur aérospatial, la continuité ne va pas de soi : elle se mérite par les performances et la fiabilité. Des programmes historiques Apollo et Space Shuttle aux fusées actuelles Vega et Falcon 9, notre liège a protégé les missions les plus exigeantes de l'histoire. Cet héritage prouve que ses propriétés uniques – résistance thermique, résistance à l'abrasion, amortissement naturel des vibrations, légèreté structurelle et flexibilité – répondent aux normes techniques les plus élevées. Le développement de l'exploration

spatiale nous ouvre les portes d'un monde d'avenir. À mesure que les missions deviennent plus ambitieuses, la science des matériaux cesse d'être une fonction de soutien et devient un élément central de la conception de ces missions. L'avenir de l'ingénierie haute performance dépendra de plus en plus de matériaux inspirés de la nature – et le liège est en première ligne. Si notre liège résiste aux conditions les plus extrêmes de l'univers, son potentiel pour révolutionner l'industrie est illimité, ce qui confirme le conseil qu'un astronaute de la NASA nous a donné un jour : « Le liège... emportez-le avec vous chaque fois que vous quittez la Terre ! ».

**ANNÉE 43**  
NUMÉRO 1  
MAI 2026

**Siège**  
Rua Comendador Américo  
Ferreira Amorim, n° 380  
4535-186 Mozelos VFR  
Portugal

**Propriété**  
Corticeira Amorim

**Coordination**  
Direction de la  
communication  
entreprise

**Rédaction**  
Editorialista  
Inês Pimenta  
Beatriz Grave

**Tribune**  
João Pedro Azevedo

**Édition**  
Corticeira Amorim

**Conception graphique**  
Studio Eduardo Aires  
Studio Dobra  
(mise en page)

**Traduction en anglais**  
Sombra Chinesa

**Traduction en allemand,  
espagnol, français**  
Expressão

**Impression et finition**  
Lidergraf –  
Artes Gráficas, S.A.

**Distribution**  
Iberomail Correio  
Internacional, Lda  
CTT – Correios de Portugal, SA

**Conditionnement**  
Porenvel Distribuição,  
Comércio e Serviços, S.A.

**Périodicité**  
Trimestrielle

**Tirage**  
16 903 exemplaires

**Dépôt légal**  
386411/15



Corticeira Amorim, S.G.P.S., SA s'engage à respecter et à protéger votre vie privée. Vous pouvez cesser de recevoir notre Amorim News à tout moment. Pour ce faire, envoyez-nous un e-mail à l'adresse [press@amorim.com](mailto:press@amorim.com). Pour de plus amples informations sur notre politique de confidentialité ainsi que sur l'exercice de vos droits relatifs à vos données personnelles, consultez notre politique de confidentialité disponible sur [www.amorim.com](http://www.amorim.com)

---

# Le liège protège encore la mission Artemis de la NASA

Après avoir contribué à la mission Artemis I en 2022, le liège portugais retourne dans l'espace dans le cadre de la mission Artemis II. Ce matériau fait partie du *Space Launch System (SLS)*, la seule fusée capable de transporter la capsule, les astronautes et la cargaison directement sur la Lune en un seul lancement.



© NASA John Kraus

« La présence du liège dans les missions Artemis I et Artemis II témoigne de sa fiabilité dans certains des environnements les plus exigeants jamais rencontrés par l'ingénierie. Dans le secteur aérospatial, la continuité ne va pas de soi : elle se mérite par les performances ».

António Rios de Amorim,  
président et PDG de Corticeira Amorim



© NASA Kennedy

Le rôle du liège est simple mais déterminant. Dans le cadre de la mission Artemis II, qui a permis à un groupe d'astronautes d'explorer la face cachée de la Lune, plus loin que jamais auparavant dans l'histoire de l'exploration spatiale, le liège a servi de matériau isolant : il a protégé les structures critiques de plusieurs composants contre les températures extrêmes pendant le vol et a garanti l'intégrité du vaisseau spatial dans certaines des conditions les plus difficiles jamais rencontrées par l'humanité. Loin de ses utilisations traditionnelles, telles que les bouchons ou les revêtements de sol, le liège révèle un potentiel surprenant dans le secteur aérospatial.

Sous la forme de composite, le P50 se transforme en un matériau technique de haute performance, capable de protéger les structures critiques lors du lancement et de la rentrée atmosphérique dans les missions spatiales. Il allie isolation thermique dans des conditions de chaleur extrême, absorption d'énergie face aux contraintes mécaniques, flexibilité pour s'adapter à des géométries complexes et compatibilité avec les systèmes composites avancés, autant de caractéristiques qui en font un matériau idéal et reconnu par la NASA pour ce type d'application. Eduardo Soares, directeur Innovation chez Amorim Cork Solutions, souligne l'importance de ce rôle. « Simple mais crucial.

À mesure que la température augmente, le matériau subit une transformation contrôlée, formant une couche carbonisée qui renforce la résistance thermique et protège les structures sous-jacentes ». Le liège résiste à des conditions extrêmes et garantit ainsi la sécurité des parties les plus sensibles du vaisseau spatial (et de l'équipage qui en dépend).



© NASA Sam Lott

## De 0 à 28 000 km/h en 8 minutes

La SLS, fusée de grande capacité de la NASA, se distingue par la couleur orange de son étage central, qui correspond précisément à l'une des parties principalement recouvertes de liège. Parfaitement dimensionné pour s'adapter à la géométrie et aux conditions extrêmes auxquelles le lanceur est soumis, cet isolant parvient à être à la fois souple et rigide : il protège thermiquement l'intérieur, s'adapte aux mouvements de la fusée et résiste à des pressions aérodynamiques extrêmes lorsque cette dernière accélère de 0 à 28 000 km/h et s'élève à plus de 185 km au-dessus de la Terre en seulement 8 minutes. Il s'agit d'un environnement extrêmement hostile, où la chaleur, la vitesse et la pression pourraient endommager des structures moins bien préparées. C'est dans ce contexte que le liège révèle tout son potentiel. António Rios de Amorim, président et PDG de Corticeira Amorim, affirme que « si le liège parvient à jouer un rôle dans un environnement aussi complexe et exigeant sur le plan technologique que l'espace, cela démontre son potentiel d'application dans pratiquement toutes les industries ».

## Un seul lancement

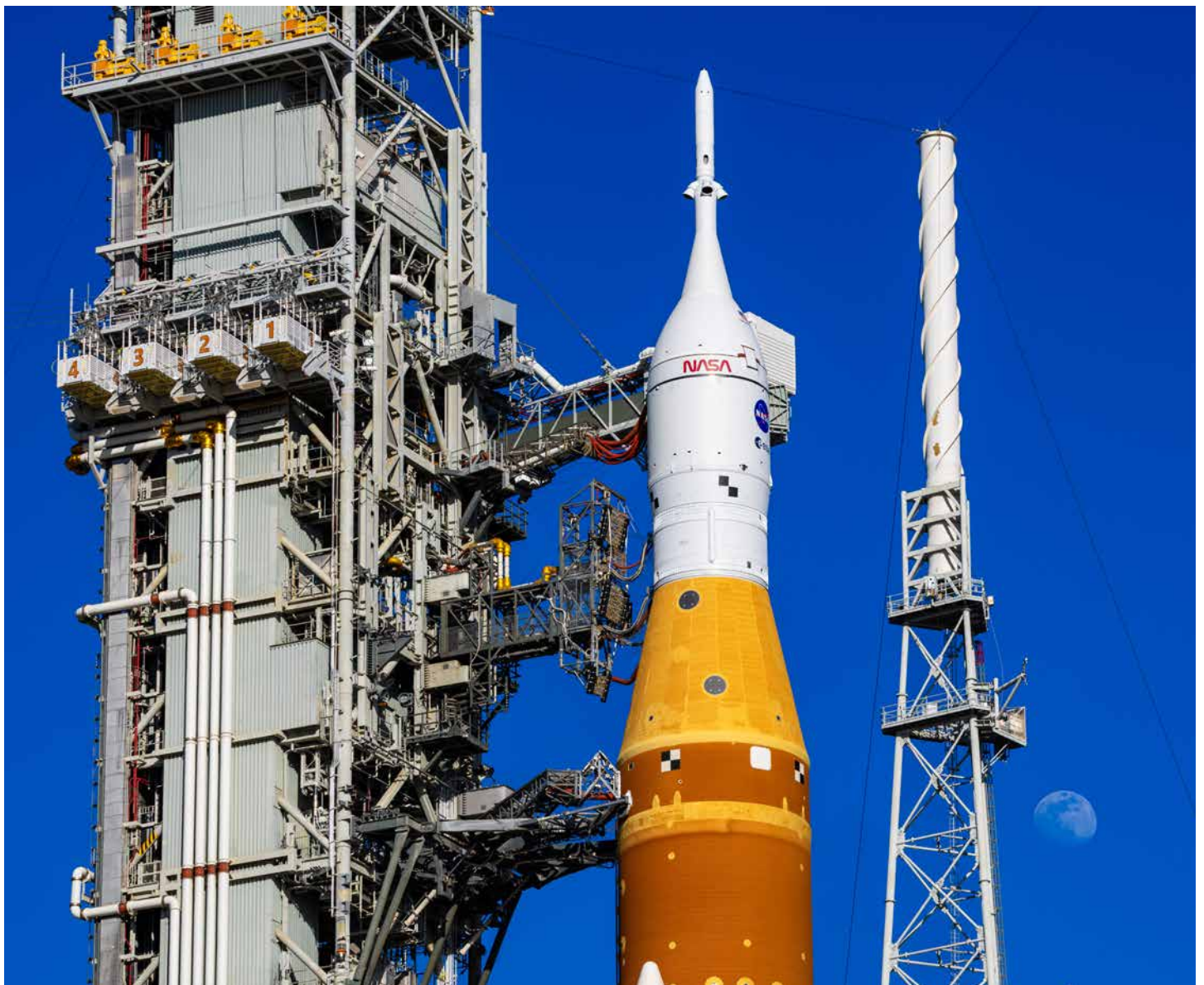
Selon la NASA, la fusée SLS, qui intègre du liège de Corticeira Amorim, offre « une capacité de charge, un volume et une puissance de sortie supérieurs à ceux de toute autre fusée ». Reconnue comme « l'un des piliers de l'exploration de l'espace lointain et du programme Artemis », la SLS reste la seule fusée capable d'envoyer Orion – la capsule transportant les astronautes – directement vers la Lune en un seul lancement. Le lien entre le liège et l'exploration spatiale remonte à loin : il a commencé avec la mission Apollo XI, qui a envoyé l'Homme sur la Lune pour la première fois. D'un succès à l'autre, il a également participé aux programmes Titan, Delta, Mars Rovers, Atlantis et à la mission Artemis I, qui a duré environ 25 jours et ouvert la voie à une série de missions toujours plus complexes vers

la Lune et à de futurs voyages vers Mars. Pour garantir la fiabilité du composite P50, répondre à ses attentes particulièrement élevées et lui permettre de résister aux conditions impitoyables de l'espace, un intense travail d'ingénierie est nécessaire. Ce matériau a fait l'objet d'une longue série d'essais dans les années 1980. Depuis lors, il est utilisé par la NASA et continue d'évoluer pour relever les défis posés par des environnements où la chaleur, la pression et la vitesse atteignent des niveaux inimaginables.

# Naturel et performant dans le domaine spatial

Le P50 est issu du liège, une matière première provenant du chêne-liège, qui offre à la nature l'une de ses solutions les plus simples et les plus extraordinaires. Extrait de manière durable, sans endommager l'arbre, le liège révèle une valeur insoupçonnée dans le secteur aérospatial. António Rios de Amorim souligne : « Il s'agit d'un exemple clair de la façon dont un matériau naturel est capable de répondre aux normes technologiques les plus élevées lorsqu'il est associé au savoir-faire et à l'innovation ». Depuis des décennies, Amorim Cork Solutions développe des systèmes de protection thermique à base de liège

destinés à des environnements aux exigences technologiques élevées. Fruit de ce parcours, le P50 allie sélection rigoureuse de la matière première et tests approfondis qui garantissent fiabilité, précision et performance, même dans les conditions les plus extrêmes. Forte de résultats éprouvés dans les secteurs les plus exigeants et tournée vers l'avenir, Corticeira Amorim continue de créer des solutions innovantes et plus durables pour le secteur aérospatial, consolidant ainsi la reconnaissance du liège comme matériau haute performance dans certains des environnements technologiques les plus difficiles.



© NASA Sam Lott

# Corticeira Amorim dans le « Sustainability Yearbook 2026 » de S&P Global

Corticeira Amorim a été distinguée par Standard & Poor's (S&P Global) en tant que « Sustainability Yearbook Member » et « Industry Mover » dans le cadre du « Sustainability Yearbook 2026 », l'une des références internationales les plus reconnues en matière d'évaluation des performances ESG.

C'est la première fois que Corticeira Amorim figure dans cet annuaire et se voit décerner le titre d'« Industry Mover », qui témoigne de sa place parmi les entreprises les plus performantes et les plus dynamiques de son secteur d'activité. Le fait d'être « Sustainability Yearbook Member » signifie que l'entreprise se trouve parmi les 15% des entreprises les plus performantes en matière de durabilité dans son secteur, selon la méthodologie de S&P Global. Quant au prix « Industry Mover », il est décerné à l'entreprise qui affiche la plus forte progression annuelle en matière de performances ESG (environnementale, sociale et de gouvernance), reflétant ainsi une amélioration constante et globale de ses pratiques et processus internes par rapport aux autres entreprises évaluées dans le même secteur. Le « Corporate Sustainability Assessment » de S&P Global constitue l'une des évaluations internationales les plus complètes des pratiques de durabilité des entreprises. Il est largement utilisé par les investisseurs et d'autres parties prenantes

comme référence de comparaison pour les entreprises et les secteurs. Dans cette édition, plus de 9 200 entreprises issues de 59 secteurs d'activité ont été évaluées, mais seules 848 ont été incluses dans le « Sustainability Yearbook 2026 », dans un contexte où l'écart entre les entreprises leaders et les autres participants ne cesse de se creuser. Robert Dornau, responsable de *Corporate solutions and engagement* de Sustainable1 au sein de S&P Global, souligne que « les résultats du Yearbook de cette année reflètent à la fois un leadership continu et un écart plus net entre les entreprises qui font preuve de transparence et de dynamisme et celles qui se heurtent à des obstacles qui ralentissent les progrès mesurables ».



# António Rios de Amorim reçoit le Prix national de l'agriculture

Le président et PDG de Corticeira Amorim a reçu le prix Personnalité lors de la 14<sup>e</sup> édition de cette initiative qui a pour mission de mettre en avant et de faire connaître les meilleures pratiques du secteur agricole au Portugal.

António Rios de Amorim s'est vu décerner le prix Personnalité dans le cadre du Prix national de l'agriculture, une initiative de la banque BPI et de Medialivre, parrainée par le ministère de l'Agriculture et de la Mer et soutenue par PwC, qui récompense chaque année les projets du secteur agricole et agro-alimentaire les plus remarquables dans les domaines de l'innovation, de la durabilité et de l'entrepreneuriat. Le dirigeant a été récompensé pour sa contribution à la modernisation, à l'innovation technologique et à l'internationalisation du secteur du liège, dans lequel le Portugal occupe la position de leader, ainsi que pour son engagement constant et ses investissements en faveur de la durabilité, de l'économie circulaire et de la valorisation de la suberaie. La 14<sup>e</sup> édition du Prix national de l'agriculture a reçu 369 candidatures, provenant de différentes régions du pays et couvrant une grande diversité de secteurs allant de la viticulture à l'oléiculture, en passant par la pêche et la culture fruitière. Parmi celles-ci, six exemples de

réussite illustrant les meilleures pratiques du secteur ont été sélectionnés. Une fois de plus, le Prix national de l'agriculture souligne l'importance de concilier protection de l'environnement et compétitivité, en misant sur l'innovation et

le développement durable, conformément aux valeurs et aux pratiques quotidiennes de Corticeira Amorim.



---

# Giuseppe Penone présente The Reflection of Bronze, une œuvre en liège

The Reflection of Bronze est la dernière exposition de Giuseppe Penone à la Gagosian Gallery, à New York. Inaugurée le 22 avril, elle présente deux ensembles d'œuvres majeurs, le liège constituant l'un des éléments centraux de l'installation.



© Maris Hutchinson



© Maris Hutchinson

Organisée par Adam D. Weinberg, directeur émérite du Whitney Museum of American Art, également situé à New York, l'exposition est le fruit des recherches menées par Giuseppe Penone depuis la fin des années 1960 sur les arbres et la relation entre le corps humain et la nature. Un parcours qui a donné naissance à ses célèbres sculptures sur bois et qui se prolonge aujourd'hui dans des œuvres en bronze, matériau à travers lequel il explore les notions de permanence, de transformation et de passage du temps. C'est toutefois dans l'utilisation du liège que la dimension sensorielle de l'exposition prend toute son ampleur. Dans la première des trois salles qui composent le parcours de l'exposition, l'espace apparaît recouvert du sol au plafond de planches de liège, l'écorce renouvelable du chêne-liège, créant une atmosphère immersive où le bronze est également intégré. La relation de l'artiste avec le liège trouve son origine dans la manière dont ce matériau incarne la notion de temps. « La production du liège, qui repose sur le temps, me fascine. Les chênes-lièges mettent 40 ans à pousser avant d'être écorcés pour la première fois ; ensuite, pendant neuf ans, ils développent une nouvelle écorce qui sera retirée, puis encore neuf ans, et ainsi de suite... J'ai vu des plantations de jeunes chênes-lièges qui ne seront écorcés que dans deux générations. Une « forêt-usine » de liège qui fonctionne en harmonie avec le

cycle de vie naturel des arbres, encadrée par des générations et des générations d'hommes qui comptent les années de croissance de la forêt », affirme l'artiste. Au centre de cette même salle se trouve Marsia (Marsyas), une sculpture inspirée du mythe grec de Marsyas, le satyre qui perdit un concours musical face à Apollon et fut condamné à être écorché vif, suspendu à un arbre. L'œuvre se compose de deux branches en bronze entrelacées, l'une recouverte d'écorce et l'autre nue, évoquant à la fois la vulnérabilité, la transformation et la résistance. « Lorsque vous entrez dans la galerie Gagosian de New York où se tient mon exposition, vous êtes enveloppé par les années de croissance du liège qui recouvre les murs », explique Giuseppe Penone. Tout au long de l'exposition, l'artiste continue d'explorer la relation entre la matière et le temps, en utilisant des matériaux tels que le bronze, le bois et le liège pour réfléchir aux cycles naturels, à la métamorphose et à la permanence des formes.

## Giuseppe Penone

Figure centrale du mouvement italien Arte Povera, Giuseppe Penone développe depuis la fin des années 1960 une pratique artistique qui oscille entre sculpture, performance et dessin. Son travail est basé sur des interventions réalisées dans des paysages naturels du nord de l'Italie, notamment dans la région du Piémont, où il commence par explorer la relation directe entre le corps et les processus de croissance des arbres. À partir de ces premières expériences, l'artiste construit une œuvre qui se situe à la croisée de l'observation des processus naturels et de la transformation de la matière, notamment avec des séries dans lesquelles il intervient directement sur des troncs d'arbres afin de révéler les différentes phases de leur croissance. Au fil des décennies, ce travail s'étend à d'autres matériaux et à d'autres échelles mais toujours avec le même intérêt pour les mécanismes organiques qui structurent le passage du temps.

# Amorim Cork introduit le recyclage du liège à Essência do Vinho 2026

Dans le cadre de l'initiative « Every Cork Deserves a Second Life », Amorim Cork a participé à l'un des principaux événements du monde du vin au Portugal. Cette initiative a permis de collecter environ 3 500 bouchons, soulignant ainsi l'importance de la circularité du liège auprès de milliers de professionnels et d'amateurs de vin.





des bouteilles ouvertes au cours des quatre jours de l'événement (le premier était réservé aux professionnels, les suivants étaient ouverts au grand public). Malgré tout, l'objectif de promotion du recyclage a été largement atteint. « Nous parlons d'environ 500 producteurs participants et, bien sûr, les résultats obtenus sont le fruit d'une collecte volontaire. Il est donc important de noter que ce chiffre ne représente pas le nombre total de bouteilles ouvertes, mais uniquement ce qui a pu être collecté grâce à la collaboration de l'équipe sur place, qui a suivi l'événement pendant les quatre jours et a mené cette campagne de sensibilisation ».

Plus de 4 000 vins en dégustation libre, présentés par près de 500 producteurs. 40 épreuves commentées et plus de 20 000 visiteurs. Pendant quatre jours, fin février, le Palácio da Bolsa, à Porto, est devenu le centre névralgique du monde du vin, réunissant professionnels et consommateurs pour une nouvelle édition de l'événement « Essência do Vinho ». Organisé par Essência Company depuis 2004, il est l'un des événements les plus importants du secteur viticole au Portugal et un rendez-vous incontournable de l'agenda des producteurs, des professionnels et des amateurs de vin. Amorim Cork a une nouvelle fois participé à l'événement, avec cette année une nouveauté importante : un espace dédié exclusivement à la collecte de bouchons en liège en vue de leur recyclage. Comme l'explique Daniela Mateus, responsable de Marketing chez Amorim Cork, cet espace, qui servait de point de sensibilisation au recyclage des bouchons, répondait avant tout à la nécessité de se rapprocher d'une communauté clé : « Pour Amorim Cork, l'objectif principal de cet

événement est, en effet, de renforcer les liens avec les producteurs et de sensibiliser à l'importance du recyclage du liège ainsi qu'à son rôle en tant que matière première ». Et elle ajoute : « Il faut savoir que les caves et les producteurs utilisent des milliers de bouchons tout au long de l'année. Il est donc nécessaire de renforcer ce lien auprès d'eux afin de contribuer à la réduction de l'empreinte écologique, en encourageant la réintroduction de cette matière première aux caractéristiques uniques dans le processus de production de nouvelles solutions ». Ce partenariat visant à encourager le recyclage existe depuis plusieurs années, avec un but renouvelé : « L'objectif repose sur deux piliers : d'une part, sensibiliser les producteurs à l'importance de promouvoir le recyclage et de donner une seconde vie à leurs propres bouchons en liège, et, d'autre part, faire connaître cette possibilité également aux consommateurs », résume Daniela Mateus. Au total, 3 500 bouchons de liège ont été collectés, ce qui, comme le souligne la responsable, ne représente qu'une partie

---

# Rebouchage du Frei João Reserva de 1963 : savoir-faire et rareté

Dans le cadre d'une initiative conjointe avec Caves São João, Amorim Cork a mis à profit tout son savoir-faire pour le rebouchage d'une édition limitée du Frei João de 1963. Cette opération, qui vise à préserver l'intégrité du vin plus longtemps, a été dirigée par Joaquim Sá, directeur général d'Amorim Cork South Africa.



Les grands vins ont besoin de temps, et le bouchon en liège est leur meilleur allié dans ce long processus de maturation. Cependant, les grands voyages sont aussi les plus exigeants, et c'est pourquoi ils nécessitent des solutions adaptées. Face à la demande croissante de vins de garde – véritables raretés du monde du vin qui exigent le plus grand soin pour garantir que leur intégrité et leur caractère restent intacts au fil du temps –, Amorim Cork a aidé certains de ses clients à mettre en œuvre des procédures de rebouchage consistant à remplacer les anciens bouchons afin d'augmenter la longévité de ces vins en bouteille. Fort d'une longue expérience dans la mise en œuvre de ce type de procédures, Joaquim Sá, directeur général d'Amorim Cork South Africa, a récemment mené une initiative similaire sur le sol portugais avec un partenaire de longue date, Caves São João, pour l'un de ses joyaux les plus rares: le Frei João Reserva de 1963, un grand vin de la région de Bairrada dont l'héritage se perpétue désormais grâce à cette intervention. Comme l'explique le responsable, le remplacement du bouchon est une mesure essentiellement préventive: « Le liège est un produit naturel. Une fois dans la bouteille, et selon les conditions de conservation, il est courant, dans les pays producteurs du Vieux Monde, de remplacer le bouchon au bout de 25 à 30 ans, car celui-ci commence à perdre de son élasticité, à se rétracter légèrement, ce qui favorise une évaporation du vin ». Afin de garantir une plus grande longévité et une meilleure stabilité du vin tout en préservant son profil aromatique et son potentiel de vieillissement, on procède au rebouchage, une procédure qui exige un haut niveau de technicité et de savoir-faire et permet de sauvegarder l'héritage irremplaçable du vin.



## Capsules temporelles

Le remplacement de l'ancien bouchon par un nouveau – intégrant des technologies de pointe telles que NDtech® et Bee W® – s'est déroulé dans un environnement contrôlé et a comporté plusieurs étapes: évaluation de l'état de la bouteille, extraction quasi chirurgicale et extrêmement minutieuse du bouchon à l'aide d'outils spécifiques « pour extraire le bouchon sans le désintégrer et sans laisser tomber de particules dans le vin », stérilisation du goulot, reconditionnement du vin avec remplissage pour compenser l'évaporation (« top up »). La dernière étape consiste à mettre en place un nouveau bouchon qui pourra durer encore trois décennies, prolongeant ainsi la longévité du vin sans l'altérer et rétablissant, en fin de compte, sa fonction protectrice. Après le rebouchage, un code alphanumérique est attribué à chaque bouteille, ce qui permet d'accéder à l'historique du vin et garantit l'excellence et l'authenticité du processus.

Cette étape, essentielle pour obtenir un produit rare et original, témoigne d'une véritable marque de confiance envers les producteurs, les collectionneurs et le marché. L'atout du rebouchage réside précisément dans cette précieuse contribution à la préservation d'un héritage unique. Dans le cas de Caves São João, il s'agit d'un héritage qui remonte à plus d'un siècle, celui d'une entreprise familiale fondée en 1920 par les frères José, Manuel et Albano Costa et qui s'est d'abord consacrée à la commercialisation de vins fins du Douro et de liqueurs. À partir des années 1930, Caves São João a commencé à produire et à commercialiser des vins de table de la région de Bairrada, tout en se lançant dans la production de vins mousseux naturels selon la méthode champenoise. Elle est aujourd'hui la plus ancienne entreprise viticole familiale encore en activité dans la commune d'Anadia. En préservant des vins rares comme ce Frei João, véritable capsule temporelle, le liège joue un rôle de gardien des grands vins et histoires, une preuve de confiance aussi solide que le meilleur bouchon.

# Du marbre au liège : le design portugais en dialogue avec l'avenir

Conçue à l'origine en marbre dans les années 1970, l'une des pièces de la ligne Estremoz renaît aujourd'hui en version liège. Ce travail d'une grande rigueur technique rend hommage à Daciano da Costa, considéré comme le père du design portugais.



© Rúben Magalhães

La réédition CORK est née d'une volonté commune : d'une part, Inês Cottinelli, l'une des cinq filles de Daciano da Costa, cherche à perpétuer l'héritage et l'œuvre de son père ; d'autre part, elle maintient son esprit de collaboration au travers d'un partenariat associant l'Atelier Daciano da Costa et Corticeira Amorim en vue de rapprocher le design portugais de l'industrie nationale et de créer de nouvelles perspectives à partir de cette première rencontre. C'est de ce croisement entre héritage et innovation qu'est née CORK, la première réédition à ne pas être produite dans le matériau pour lequel elle avait été initialement conçue. Elle reste néanmoins fidèle au dessin technique de Daciano da Costa, tout en proposant une nouvelle interprétation de la pièce. Mais le choix du liège ne se limite pas au remplacement du marbre. Il reflète l'intérêt croissant pour ses qualités techniques et expressives, à un moment où cette matière première se distingue par sa durabilité et sa capacité d'adaptation. Tout au long de sa carrière, qui a débuté dans les années 1950, Daciano da Costa a soutenu que les objets sont toujours le reflet de leur époque : « (...) sont les vestiges des modes de vie de chaque époque et de chaque société. C'est pourquoi les bons objets sont toujours à la fois familiers et inattendus ». C'est précisément dans cette relation entre permanence et transformation que s'inscrit cette réédition. L'introduction du liège peut donc être considérée comme un signe du présent, s'inscrivant dans l'idée que le design doit évoluer en dialogue avec les matériaux et les technologies disponibles. Inês Cottinelli renforce cette interprétation en soulignant que « cette pièce fait également office d'objet de communication : elle est une déclaration de la façon dont l'atelier conçoit aujourd'hui sa mission, à savoir innover et s'ouvrir à de nouveaux matériaux sans perdre de vue l'héritage. » Malgré sa petite taille, c'est un objet doté d'une forte capacité de diffusion, conçu pour circuler facilement dans des contextes expositifs et muséologiques. L'Atelier Daciano da Costa apporte avec lui les archives, la mémoire et le patrimoine créatif. Corticeira Amorim contribue avec son savoir-faire technique, son expérience industrielle et sa capacité à mener à bien des projets. La collaboration s'inscrit dans un processus commun au cours duquel les solutions sont étudiées, les possibilités testées et les méthodes adaptées au nouveau matériau. C'est de ce travail exploratoire que sont nés les prototypes qui ont permis cette réédition et renforcent le lien

historique entre le design et l'industrie, un lien qui faisait déjà partie intégrante de la pratique de Daciano da Costa. Au-delà de l'aspect technique, CORK revêt également une signification personnelle. Pour Inês Cottinelli, c'est une façon de rester proche de son père, décédé en 2005, et même de le redécouvrir à travers son œuvre. « Je vis avec mon père, parce que je me retrouve soudain confrontée à des absences ou je tombe sur une œuvre. Par exemple, la ligne Cortez, 1963 : « Tiens, je suis née cette année-là » ou « 1970 est l'année de naissance de ma sœur Maria », raconte-t-elle. Les pièces acquièrent ainsi une dimension symbolique et familiale qui dépasse l'objet lui-même. Dans ce contexte, la production au Portugal joue également un rôle central. Comme le souligne Inês Cottinelli, la priorité est de travailler avec des partenaires nationaux de confiance, dans une optique qui met en valeur la dimension éthique et culturelle du design *made in Portugal*. Ce choix revêt d'autant plus d'importance qu'il s'agit de l'héritage de Daciano da Costa. « Les gens avancent petit à petit pour ne pas prendre de risques, pour prendre des décisions différentes de celles de l'auteur. Bien sûr, cela évolue et, lorsque nous trouvons un partenaire chez qui nous reconnaissons toutes les qualités et le professionnalisme nécessaires, il devient possible de lui confier des modifications ou des études de faisabilité concernant l'introduction et l'application de nouveaux matériaux », explique-t-elle.

La collaboration technique avec Amorim Cork Solutions s'est avérée essentielle pour explorer les possibilités offertes par le liège et comprendre comment ce matériau pouvait dialoguer avec un design initialement créé dans un autre contexte. CORK constitue une première étape, un objet qui concrétise cette rencontre et ouvre la voie à de futures explorations. Il devient un point de départ. Depuis 2013, Inês Cottinelli mène un travail d'organisation, de catalogage et de cartographie de l'œuvre de Daciano da Costa, poursuivant ainsi un processus déjà initié par l'artiste lui-même. Les archives, déposées au Fort de Sacavém en 2003, témoignent de cette volonté de rendre sa collection accessible et organisée. « C'est ce que nous avons fait pour les générations futures », explique-t-elle. CORK s'inscrit dans un mouvement plus large visant à préserver et à moderniser un héritage fondamental du design portugais, et montre comment celui-ci peut – et doit – rester vivant (et évoluer) grâce à la collaboration avec l'industrie et à l'exploitation de nouveaux matériaux tels que le liège, tout en restant pertinent aujourd'hui.



© Rúben Magalhães

# Corticeira Amorim soutient la création d'un espace polyvalent à la NOVA FCT

La solution Amorim MD Facade® d'Amorim Cork Solutions a été choisie pour habiller la façade du nouveau bâtiment conçu pour soutenir diverses dimensions de la vie universitaire.



Récemment inauguré, le nouvel espace polyvalent de la Faculté des sciences et technologies (FCT) de l'Université NOVA de Lisbonne est rapidement devenu l'un des lieux les plus animés du campus, un lieu de rencontre privilégié pour les étudiants. Ce projet, développé grâce à un partenariat entre Corticeira Amorim et la Fondation Santander Portugal, dote le campus universitaire d'un espace moderne et polyvalent, conçu pour soutenir les différentes facettes de la vie universitaire, des études aux moments de convivialité, en passant par les repas, les

événements et les activités culturelles. Avec sa façade entièrement recouverte de liège (la solution Amorim MD Facade® d'Amorim Cork Solutions a été choisie), cet espace place ce matériau 100 % naturel et durable au cœur de la vie universitaire. La polyvalence et le confort du liège sont les aspects les plus visibles d'un espace dynamique et modulable, conçu pour stimuler la collaboration, la créativité et le bien-être. Lors de la cérémonie d'inauguration, le directeur de la NOVA FCT, José Júlio Alferes, a souligné l'importance de créer

des environnements favorisant la vie universitaire : « Il est essentiel d'offrir à nos étudiants des espaces qui ne se limitent pas aux études, des lieux où ils peuvent se retrouver, échanger des idées, prendre leurs repas et participer à des événements. Cela n'est possible que grâce à des partenariats solides, comme ceux que nous entretenons avec la Fondation Santander et avec Amorim ». Comme le souligne José Manuel de Andrade, *sales manager* au sein du département d'Isolation d'Amorim Cork Solutions, voir le liège ainsi mis en valeur dans un contexte universitaire, véhiculant les valeurs de durabilité et d'innovation, est une source de fierté : « C'est pour nous une grande satisfaction de constater les multiples applications d'un produit aussi noble et riche en histoire que le liège. En plus d'embellir le bâtiment, cela crée un lien symbolique entre les étudiants et ce matériau emblématique de notre pays – dont ils pourraient bien devenir les principaux ambassadeurs, au Portugal comme à l'étranger ».

# CORTICEIRA AMORIM



See the report here



**Consolidated Annual Report**

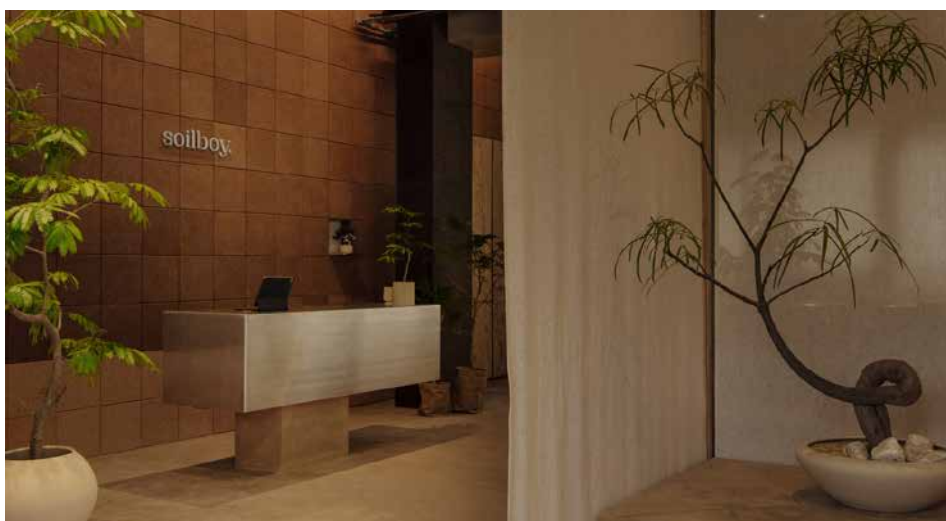
# 2025

# Le liège à l'honneur dans le design inspiré de la nature de Soilboy

Le projet du studio de design et d'architecture SILO pour le magasin phare de la marque de botanique à Singapour crée un espace immersif et accueillant où les plantes s'épanouissent.

À Singapour, dans le quartier créatif de New Bahru, les plantes trouvent un cadre de vie privilégié grâce à un projet qui met en valeur le liège pour créer une ambiance unique, inspirée de la nature. Le projet du studio de design singapourien SILO pour le magasin phare de Soilboy, une boutique de plantes et d'accessoires de jardinage aussi avant-gardiste qu'authentique. Cet espace de plus de 200 m<sup>2</sup> associe différents matériaux que l'équipe de designers a soigneusement agencés : le liège, qui recouvre les murs et les piliers, y crée une atmosphère unique alliant équilibre parfait et grande qualité sensorielle. Soilboy propose une sélection rigoureuse de plantes d'intérieur, ainsi que des pots en céramique et des articles indispensables pour le jardinage. Soucieux d'adopter une approche centrée sur l'expérience, les designers ont cherché à créer dans ce nouvel espace un récit captivant, une ambiance intime et riche en sensations, aussi agréable pour les plantes qu'il abrite que pour les visiteurs. « Nous souhaitions créer un intérieur chaleureux et naturel, inspiré de la terre et des éléments utilitaires des fermes et des entrepôts ruraux », explique Keith Phee de SILO. Le liège s'est imposé comme un choix évident pour apporter douceur, confort et caractère à un espace résolument contemporain. Associé à des matériaux plus durs et plus froids comme l'acier ou le béton, le liège introduit harmonie et proximité avec la nature, un effet accentué par le design de l'éclairage grâce auquel les différentes nuances de vert, les ocres et les tons terreux s'expriment pleinement.

Résultat : un espace équilibré, élégant et serein, où le liège apporte sa beauté et son caractère naturel à un environnement contemporain et harmonieux.



© Khoo Guo Jie



© Khoo Guo Jie

# Promouvoir l'inclusion : stratégie et pratique

L'inclusion est aujourd'hui au cœur du discours des entreprises. Pourtant, sa mise en pratique dans le recrutement, le quotidien des équipes et l'expérience des employés continue de soulever des questions et, surtout, d'exiger une réflexion. C'est dans ce contexte que Corticeira Amorim a lancé l'initiative « Café com Inclusão », en accueillant l'équipe du Café Joyeux Portugal, avec la contribution de VilacomVida, deux projets interconnectés et pilotés par Filipa Pinto Coelho.

Sans présentations formelles et sans distance. Uniquement des histoires racontées à la première personne sur l'insertion professionnelle, les défis à relever et l'impact, très souvent transformateur, que le travail peut avoir sur la vie de chacun. L'importance du contact direct est apparue clairement tout au long de la rencontre. Grâce au témoignage de ceux qui vivent ces expériences, l'inclusion cesse d'être un simple concept et prend un visage, un contexte et, surtout, une dimension humaine. Comme le souligne Alexandra Godinho, directrice des ressources humaines chez Corticeira Amorim, « des environnements plus diversifiés sont également des environnements plus riches sur le plan humain et mieux à même de relever les défis actuels ». Cette initiative a permis de mettre en lumière des projets qui concrétisent la mise en œuvre de l'inclusion. Café Joyeux, une chaîne de cafés qui emploie des personnes présentant des troubles intellectuels et du développement, et VilacomVida, dont la mission est de « rapprocher la société de la différence afin qu'un jour elle cesse d'en être une », ont partagé des histoires inspirantes. VilacomVida, par exemple, a déjà recruté, formé et intégré sur le marché du travail de nombreux jeunes adultes qui sont aujourd'hui « heureux et épanouis dans leur différence ». Parmi ces exemples, on retiendra notamment l'histoire de Benedita, employée du Café

Joyeux qui aspire à devenir responsable, montrant à quel point le travail peut transformer des vies. Filipa Pinto Coelho, présidente du Café Joyeux Portugal, était également présente pour souligner que chacun peut contribuer activement à l'inclusion sans pour autant être un spécialiste. Alexandra Godinho conclut qu'il s'agit d'un processus graduel. « Nous avons

cherché à relever ces défis par le biais d'actions de formation et de sensibilisation continues, de l'implication des dirigeants, de la création d'espaces de dialogue et de la mise en place de partenariats avec des entités spécialisées », affirme-t-elle, soulignant l'importance d'expériences concrètes qui démontrent, dans la pratique, la valeur de l'inclusion.



# Rencontre des cadres 2026 : l'avenir entre nos mains

Placée sous le thème « Turning the Curve. Driving the Future », la Rencontre des cadres 2026 a été l'occasion de réunir les collaborateurs et collaboratrices de Corticeira Amorim et de montrer que chaque courbe peut être un tournant décisif.

Cet événement comprenait un discours du président et PDG António Rios de Amorim, la présentation des résultats par les PDG de chaque domaine d'activité et la participation d'un invité extérieur. L'importance d'anticiper, le courage d'oser, de remettre en question et de tracer sa propre voie ont été mis en avant lors d'une rencontre qui a récompensé des professionnels et des projets exceptionnels.

**Prix Révélation :** En cette année où il est particulièrement important de tourner la page et de saisir les opportunités, valoriser le rôle des jeunes talents qui apportent de nouvelles perspectives et façonnent le présent et l'avenir du groupe est plus pertinent que jamais. Sofia Paixão, responsable technique et de produit pour les secteurs de l'aérospatiale et de l'énergie chez Amorim Cork Solutions depuis 2019, a été récompensée dans cette catégorie.

**Prix Projet :** Le leadership repose sur la recherche constante d'innovation et d'excellence. Le prix Projet récompense les initiatives qui savent analyser le contexte, faire des choix, créer des synergies et avoir un impact durable, autant de caractéristiques que l'on retrouve chez les gagnants de cette année : « New TPS-P65 » d'Amorim Cork Solutions et « Supply Chain of the Future » d'Amorim Florestal et d'Amorim

Cork sont des initiatives qui propulsent le liège vers de nouveaux sommets.

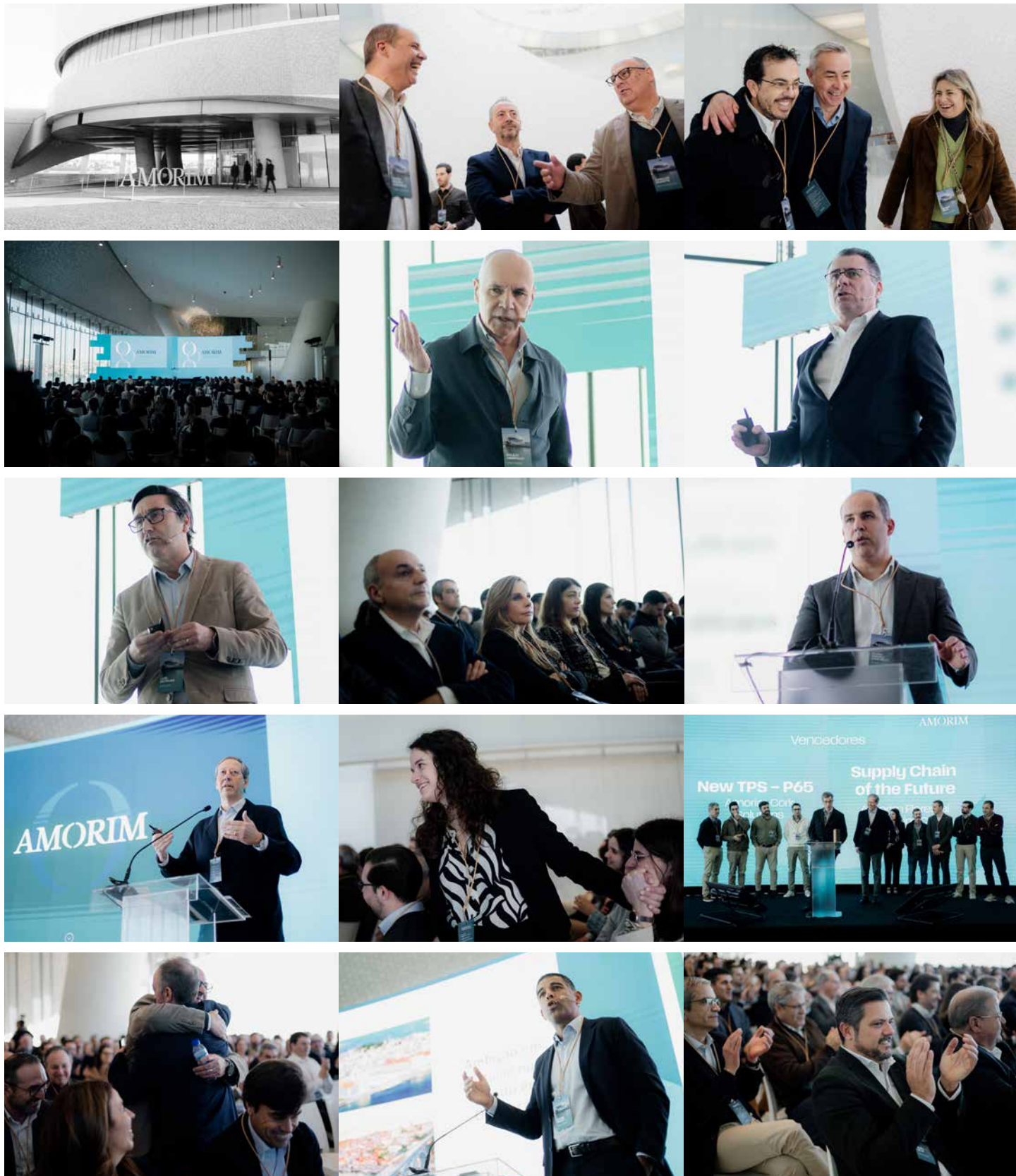
**Prix Carrière :** Il n'y a pas d'avenir sans histoire, et c'est pourquoi il est essentiel de rendre hommage à celles et ceux qui ont consacré des décennies aux progrès du groupe. Fort de plus de 40 ans de collaboration avec Corticeira Amorim, Alberto Baptista, « Beto », a été l'un des principaux moteurs de la croissance du secteur du *sealing* alors que tout semblait aller à l'encontre de cette tendance. Un exemple de conviction, de dévouement, d'empathie et de générosité reconnu par tous.

**Prix Sécurité :** La sécurité est un pilier essentiel, et l'engagement de tous les collaborateurs et collaboratrices dans la préservation de l'intégrité au travail mérite d'être salué. Cette année, la société Amorim Florestal s'est distinguée par son taux historiquement bas d'accidents du travail (1). Ce prix récompense toutefois l'effort collectif de toutes les entités de Corticeira Amorim, qui contribuent chaque jour à créer un environnement plus sûr pour tous.

voir la vidéo ici



# Nos gens



---

# AMORIM

---

# Sustainable by nature