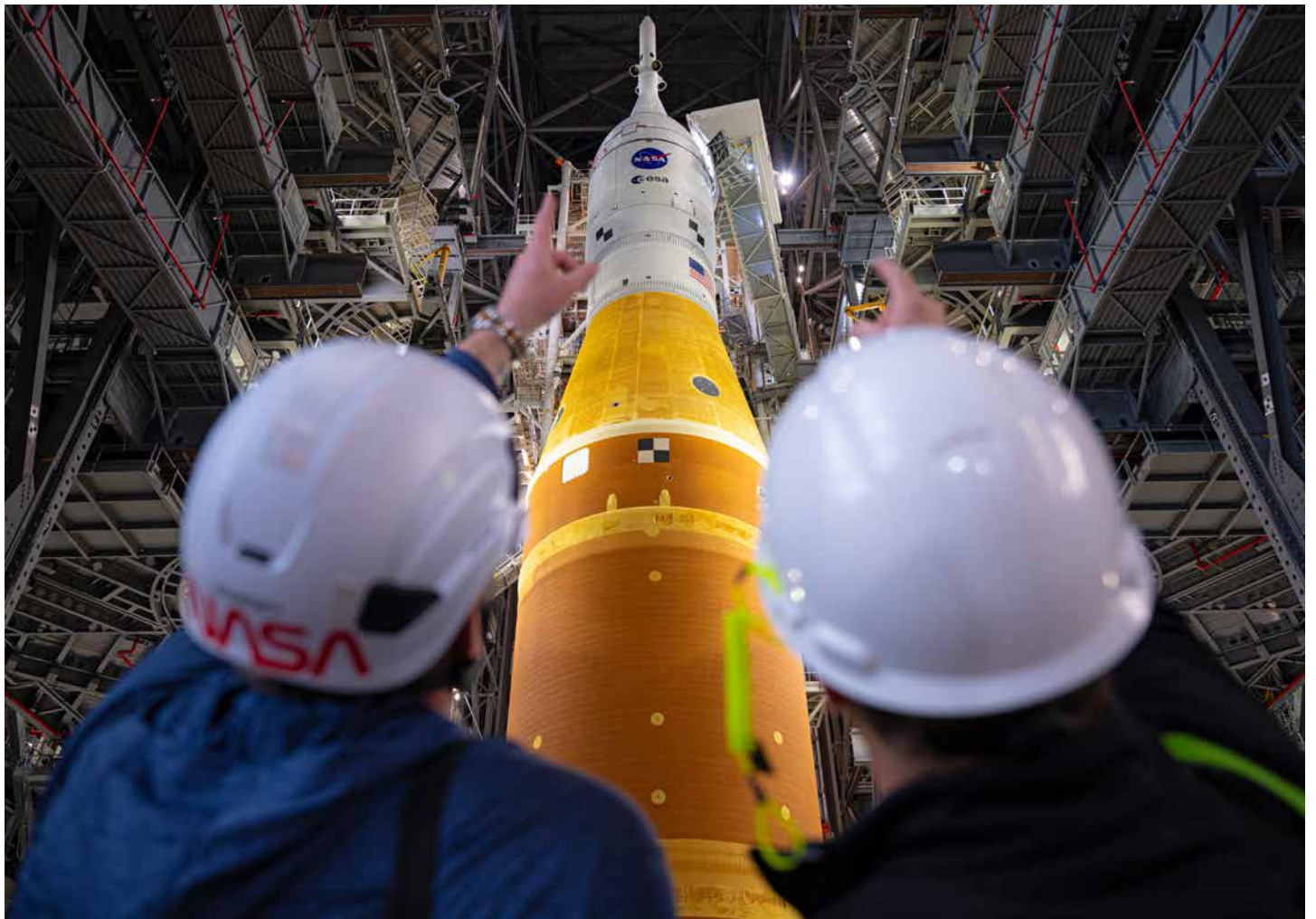


# AMORIM NEWS

AÑO 43 / NÚMERO 1

## **Natural, con *rendimiento espacial*.**

Lejos de limitarse a sus aplicaciones más tradicionales, el corcho demuestra a diario su alto rendimiento. Sus características únicas, combinadas con la innovación, le permiten hacer frente a condiciones extremas y destacar en los usos más insospechados, como en la protección térmica de cohetes en las misiones espaciales de la NASA. Con una trayectoria probada incluso en los sectores más exigentes y complejos del mundo, Corticeira Amorim sigue ampliando sus aplicaciones y demostrando que el corcho es una solución capaz de responder en los escenarios más complejos y en los sectores industriales más diversos.



- 
- 3** Opinión  
*João Pedro Azevedo*
  - 4** El corcho portugués vuelve a proteger la Artemis de la NASA
  - 8** Corticeira Amorim en el Sustainability Yearbook 2026 de S&P Global
  - 9** António Rios de Amorim, galardonado con el Premio Nacional de Agricultura
  - 10** Giuseppe Penone presenta The Reflection of Bronze: creaciones en corcho
  - 12** Amorim Cork lleva el reciclaje de corchos a Essência do Vinho 2026
  - 14** Reembotellado del Frei João Reserva de 1963: maestría y rareza
  - 16** Del mármol al corcho: el diseño portugués en diálogo con el futuro
  - 18** Corticeira Amorim apoya la creación de un espacio multiusos de NOVA FCT
  - 20** El corcho, protagonista del diseño inspirado en la naturaleza de Soilboy
  - 21** Fomentar la inclusión: en la práctica
  - 22** Reunión de Directivos 2026: el futuro en nuestras manos
  - 23** Nuestra gente



## El futuro de la exploración del espacio lleva corcho

El regreso de la humanidad a la Luna con la misión Artemis II de la NASA, es un hito histórico, y nos llena de orgullo que el corcho portugués vuelva a formar parte del sistema de protección térmica de la nave. El panorama del sector aeroespacial está cambiando a pasos agigantados, ya que se prevé un aumento exponencial del número de vuelos y una demanda creciente de materiales reutilizables y eficientes. En este contexto de crecimiento, el corcho se reafirma como una tecnología de vanguardia. Más allá de sus aplicaciones tradicionales, el corcho revela en el espacio su verdadero potencial tecnológico. Gracias a un intenso trabajo de ingeniería, hemos transformado esta materia prima 100 % natural en los compuestos avanzados P50, P45 y el recién llegado P65. La función de este material en el cohete SLS y en la cápsula Orion es sencilla a la par que crucial: proteger las estructuras vitales sacrificándose a sí mismo. Al enfrentarse al calor extremo y a unas presiones aerodinámicas implacables, el corcho experimenta una transformación controlada. En ella se crea una capa carbonizada que garantiza el aislamiento térmico, absorbe la energía mecánica y asegura la integridad de la nave y la de su tripulación. Nuestra participación en Artemis II, tras el éxito de Artemis I, no ha sido casual. En el sector aeroespacial, la continuidad no se presupone, sino que se conquista gracias al rendimiento y a la fiabilidad. Desde los históricos programas Apollo y del transbordador espacial hasta los actuales cohetes Vega y Falcon 9, nuestro corcho ha protegido las misiones más exigentes de la historia. Este legado demuestra que sus propiedades únicas —resistencia térmica, comportamiento frente a la abrasión, amortiguación natural de las vibraciones, ligereza

estructural y flexibilidad— cumplen con los más altos estándares técnicos. El auge de la exploración del espacio nos abre las puertas a un mundo de futuro. A medida que las misiones se vuelven más ambiciosas, la ciencia de los materiales deja de ser una función de apoyo para convertirse en el elemento central del diseño de estas misiones. El futuro de la ingeniería de alto rendimiento dependerá, cada vez más, de materiales inspirados en la naturaleza, y el corcho está en primera línea. Si nuestro corcho es capaz de soportar las condiciones más extremas del universo, su potencial para revolucionar la industria es ilimitado, lo que confirma el consejo que un día nos dejó un astronauta de la NASA: «¡Corcho... lléveselo siempre que salga de la Tierra!».

**AÑO 43**  
NÚMERO 1  
MAYO 2026

**Sede**  
Rua Comendador Américo  
Ferreira Amorim, n.º 380  
4535-186 Mozelos VFR  
Portugal

**Propiedad**  
Corticeira Amorim

**Coordinación**  
Departamento  
de Comunicación  
Corporativa

**Redacción**  
Editorialista  
Inês Pimenta  
Beatriz Grave

**Opinión**  
João Pedro Azevedo

**Edición**  
Corticeira Amorim

**Proyecto gráfico**  
Studio Eduardo Aires  
Studio Dobra  
(paginación)

**Traducción inglés**  
Sombra Chinesa

**Traducción alemán,  
español, francés**  
Expressão

**Impresión y acabados**  
Lidergraf –  
Artes Gráficas, S.A.

**Distribución**  
Iberomail Correio  
Internacional, Lda.  
CTT – Correios de Portugal, SA

**Empaquetadora**  
Porenvel Distribuição,  
Comércio e Serviços, S. A.

**Periodicidad**  
Trimestral

**Tirada**  
16 903 ejemplares

**Depósito legal**  
386412/15



Corticeira Amorim, S.G.P.S., S.A. se compromete a proteger y respetar su privacidad. Podrá dejar de recibir Amorim News en cualquier momento. Para ello, envíenos un correo a [press@amorim.com](mailto:press@amorim.com). Para más información sobre nuestras prácticas de privacidad, así como sobre el ejercicio de sus derechos relativos a sus datos personales, consulte nuestra Política de Privacidad, disponible en [www.amorim.com](http://www.amorim.com)

---

# El corcho portugués vuelve a proteger la Artemis de la NASA

Tras haber contribuido a la misión Artemis I en 2022, el corcho portugués vuelve al espacio en la misión Artemis II. El material forma parte del *Space Launch System (SLS)*, el único cohete capaz de llevar la cápsula, los astronautas y la carga directamente a la Luna en un solo lanzamiento.



© NASA John Kraus

«La presencia del corcho en las misiones Artemis I y Artemis II demuestra su fiabilidad en algunos de los entornos más exigentes a los que se ha enfrentado la ingeniería. En el sector aeroespacial, la continuidad no se presupone, sino que se conquista gracias al rendimiento».

António Rios de Amorim,  
presidente y director ejecutivo  
de Corticeira Amorim



© NASA Kennedy

El papel del corcho es sencillo, pero decisivo. La misión Artemis I llevó a un grupo de astronautas a explorar la cara oculta de la Luna más lejos de lo que nunca se había llegado en la historia de la exploración espacial. En este viaje, se utilizó el corcho como material aislante para proteger las estructuras críticas de los distintos componentes frente a temperaturas extremas durante el vuelo y para garantizar la integridad de la nave en algunas de las condiciones más duras a las que se ha enfrentado la humanidad. Más allá de sus usos tradicionales, como tapones o pavimentos, el corcho nos revela un potencial sorprendente en el sector aeroespacial. En forma de compuesto,

el P50 se convierte en un material de alto rendimiento técnico, capaz de proteger estructuras críticas durante el lanzamiento y la reentrada en misiones espaciales. Combina aislamiento térmico en condiciones de calor extremo, absorción de energía ante esfuerzos mecánicos, flexibilidad para adaptarse a geometrías complejas y compatibilidad con sistemas compuestos avanzados. Estas características lo convierten en la solución perfecta y lo consolidan como la elección de la NASA para este tipo de aplicación. Eduardo Soares, director de Innovación de Amorim Cork Solutions, destaca la importancia de su papel. «Sencillo, pero decisivo. A medida que aumenta la

temperatura, el material experimenta una transformación controlada que forma una capa carbonizada, la cual aumenta la resistencia térmica y protege las estructuras subyacentes». El corcho resiste condiciones extremas para garantizar la seguridad de las partes más sensibles de la nave (y de la tripulación que depende de ella).



© NASA Sam Lott

## De 0 a 28 000 km/h en ocho minutos

El SLS, el cohete de gran capacidad de la NASA, destaca por el color naranja de su parte central, que corresponde precisamente a uno de los tramos recubiertos en su mayor parte por corcho. Este aislamiento se ha dimensionado a la perfección para adaptarse a la geometría y a las condiciones extremas a las que se ve sometido el lanzador. Además, consigue combinar flexibilidad y rigidez: mientras protege térmicamente el interior, se adapta a los movimientos del cohete y soporta presiones aerodinámicas extremas al acelerar de 0 a 28 003 km/h y ascender a más de 185 km sobre la Tierra en solo ocho minutos. Se trata de un entorno extremadamente hostil, donde el calor, la velocidad y la presión podrían dañar estructuras menos preparadas. En este contexto es donde el corcho revela todo su potencial. António Rios de Amorim, presidente y director ejecutivo de Corticeira Amorim, afirma que «si el corcho es capaz de desempeñar un papel en un entorno tan complejo y tecnológicamente exigente como el espacio, eso demuestra su potencial de aplicación en casi cualquier sector».

## Un único lanzamiento

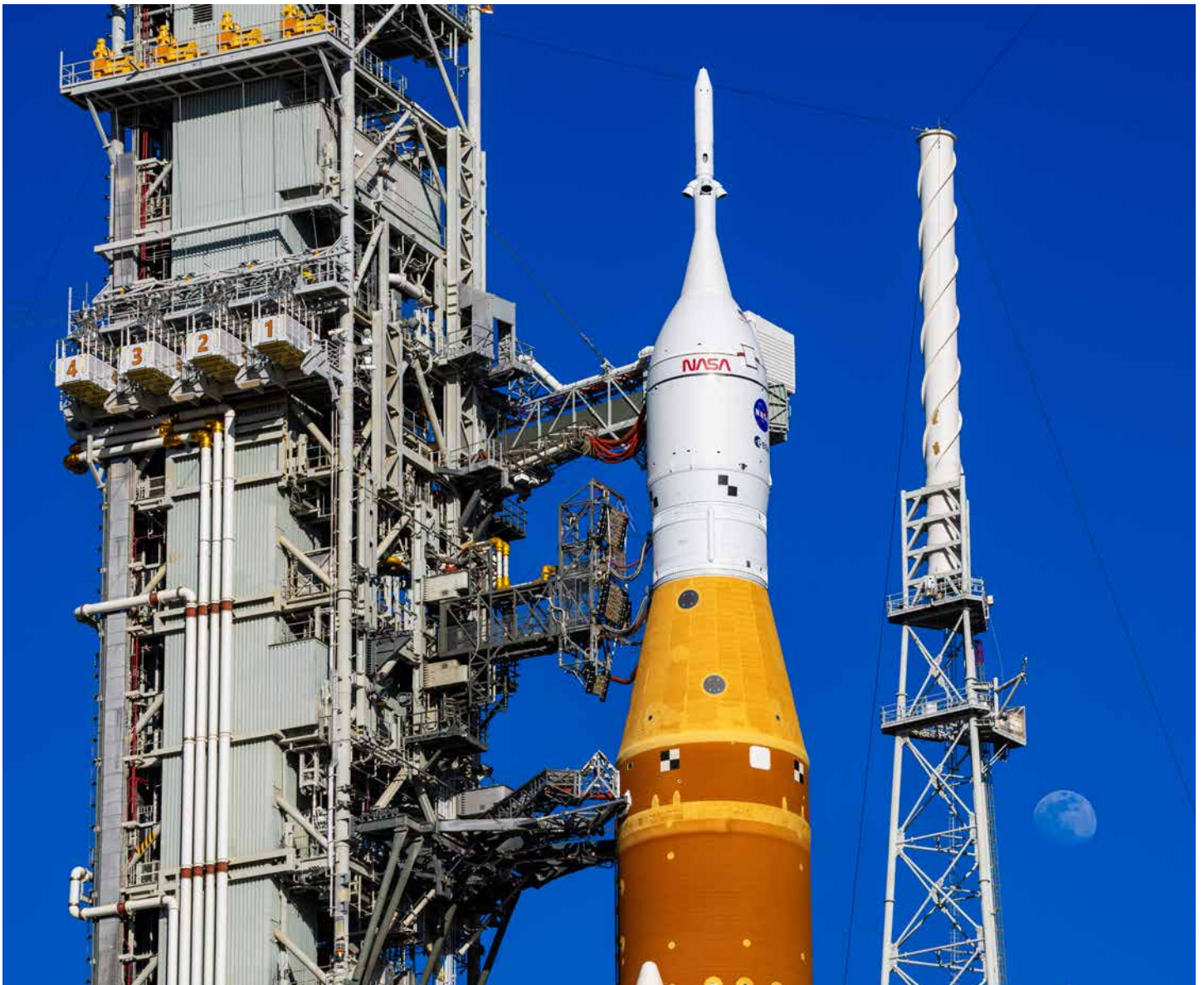
Según la NASA, el cohete SLS, que utiliza el corcho de Corticeira Amorim, presenta «una mayor capacidad de carga, volumen y potencia de salida que cualquier otro cohete». Reconocido como «uno de los pilares de la exploración del espacio profundo y del programa Artemis», el SLS sigue siendo el único cohete capaz de llevar la cápsula Orion, la que transporta a los astronautas, directamente a la Luna en un único lanzamiento. La relación entre el corcho y la exploración espacial viene de lejos: comenzó con la misión Apollo XI, que llevó a la humanidad a la Luna por primera vez. Tras una serie de éxitos, también participó en los programas Titan, Delta, Mars Rovers, Atlantis y la misión Artemis I, que duró unos

25 días, y allanó el camino para una serie de misiones cada vez más complejas con destino a la Luna y futuros viajes a Marte. Para poder garantizar la fiabilidad del compuesto P50, satisfacer sus elevadas expectativas y ser capaz de resistir las implacables condiciones del espacio, se ha realizado un intenso trabajo de ingeniería. Este material se sometió a un largo periodo de pruebas en la década de 1980; la NASA lo lleva utilizando desde entonces y sigue evolucionando para hacer frente a los retos que plantean entornos donde el calor, la presión y la velocidad alcanzan niveles inimaginables.

## *Natural, con rendimiento espacial*

El P50 nace del corcho, una materia prima procedente del alcornoque, que ofrece a la naturaleza una de sus soluciones más sencillas y extraordinarias. Extraído de forma sostenible y sin dañar el árbol, el corcho revela un valor inesperado al aplicarse en el sector aeroespacial. António Rios de Amorim destaca que: «Es un claro ejemplo de cómo un material natural, cuando se combina con el conocimiento y la innovación, puede cumplir con los más altos estándares tecnológicos». A lo largo de décadas, Amorim Cork Solutions ha desarrollado sistemas de protección térmica a base de corcho para entornos con elevadas exigencias tecnológicas. El P50 es el resultado de este proceso: combina una rigurosa

selección de la materia prima con exhaustivas pruebas que garantizan fiabilidad, precisión y desempeño incluso en las condiciones más extremas. Con una trayectoria probada en los sectores más exigentes y con la mirada puesta en el futuro, Corticeira Amorim sigue creando soluciones innovadoras y más sostenibles para el sector aeroespacial, lo que consolida el corcho como un material de alto rendimiento en algunos de los entornos tecnológicos más exigentes.



© NASA Sam Lott

# Corticeira Amorim en el Sustainability Yearbook 2026 de S&P Global

Corticeira Amorim ha sido distinguida por Standard & Poor's (S&P Global) como Sustainability Yearbook Member e Industry Mover en el marco del Sustainability Yearbook 2026, uno de los referentes internacionales más reconocidos en la evaluación del desempeño ESG.

Es la primera vez que Corticeira Amorim forma parte de este índice y que recibe la distinción de Industry Mover, lo que la sitúa entre las empresas con mejor rendimiento y mayor dinamismo evolutivo en su sector de actividad. La inclusión como miembro del Sustainability Yearbook indica que la empresa se encuentra entre el 15% con mejor desempeño en materia de sostenibilidad en su sector, según la metodología de S&P Global. Por otro lado, el galardón Industry Mover se concede a la empresa que muestra la mayor evolución anual en materia de desempeño ESG —en los ámbitos medioambiental, social y de gobernanza—, lo que refleja un progreso constante y transversal en sus prácticas y procesos internos en comparación con el resto de empresas evaluadas del mismo sector. La Corporate Sustainability Assessment de S&P Global constituye una de las evaluaciones internacionales más exhaustivas de las prácticas de sostenibilidad corporativa, muy utilizada por inversores y otras partes interesadas como referencia comparativa entre empresas y sectores. En esta edición

se han evaluado más de 9200 empresas, repartidas en 59 sectores, de las cuales solo 848 han sido incluidas en el Sustainability Yearbook 2026, en un contexto en el que la diferencia entre las empresas líderes y el resto de participantes se ha ido acentuando. Robert Dornau, responsable del área de Soluciones Corporativas y Compromiso de SustainableI en S&P Global, destaca que «los resultados de este año del Yearbook reflejan tanto el liderazgo continuado como una diferenciación más clara entre las empresas que mantienen la transparencia y el dinamismo, y aquellas que se enfrentan a obstáculos que les ralentizan un progreso cuantificable».



# António Rios de Amorim, galardonado con el Premio Nacional de Agricultura

El presidente y director ejecutivo de Corticeira Amorim recibió el Premio a la Personalidad en la 14.ª edición de esta iniciativa, cuya misión es reconocer y dar visibilidad a lo mejor del sector agrícola en Portugal.

António Rios de Amorim ha sido galardonado con el Premio a la Personalidad, dentro de los Premios Nacionales de Agricultura, una iniciativa promovida por el Banco BPI y Medialivre, con el patrocinio del Ministerio de Agricultura y Mar, y el apoyo de PwC, que cada año reconoce los proyectos del sector agrícola y agroalimentario que más han destacado en los ámbitos de la innovación, la sostenibilidad y el espíritu emprendedor. Se ha reconocido la contribución de este directivo a la modernización, la innovación tecnológica y la internacionalización del sector del corcho, en el que Portugal es líder, así como su compromiso constante y su inversión en la sostenibilidad, la economía circular y la valorización de la dehesa. En la 14.ª edición del Premio Nacional de Agricultura se presentaron 369 candidaturas, procedentes de distintos puntos del país, que abarcaban una gran diversidad de sectores, de la viña al olivar, y de la pesca a la fruticultura. De entre ellos, se seleccionaron seis casos de éxito que representasen las mejores prácticas del sector. Una vez más, el Premio Nacional de

Agricultura pone de relieve la importancia de conciliar la protección del medio ambiente y la competitividad, apostando por la innovación y el desarrollo sostenible, en consonancia con los valores y las prácticas cotidianas de Corticeira Amorim.



---

# Giuseppe Penone presenta The Reflection of Bronze: creaciones en corcho

The Reflection of Bronze es la última exposición de Giuseppe Penone en la Gagosian Gallery de Nueva York. Inaugurada el 22 de abril, muestra dos importantes conjuntos de obras, y el corcho es uno sus elementos centrales.



© Maris Hutchinson



© Maris Hutchinson

Comisariada por Adam D. Weinberg, director emérito del Whitney Museum of American Art, también en Nueva York, esta exposición surge de la investigación que Giuseppe Penone lleva a cabo desde finales de la década de 1960 en torno a los árboles y a la relación entre el cuerpo humano y la naturaleza. Una trayectoria que dio origen a sus reconocidas esculturas de madera y que ahora se extiende a piezas de bronce, material a través del cual explora ideas de permanencia, transformación y el paso del tiempo. Sin embargo, la dimensión sensorial de la exposición cobra mayor fuerza al usar corcho. En la primera de las tres salas que componen el recorrido expositivo, el espacio se abre con un revestimiento de corcho —la corteza renovable del alcornoque— que recubre las paredes desde el suelo hasta el techo para crear una atmósfera envolvente en la que también se integra el bronce. La relación del artista con el corcho surge de cómo este material encarna la idea del tiempo. «Me fascina la producción del corcho, que se basa en el tiempo. Los alcornoques crecen durante 40 años antes de descortezarlos por primera vez; después, durante nueve años, desarrollan una nueva corteza que se volverá a extraer, luego otros nueve años y así sucesivamente... He visto plantaciones de alcornoques jóvenes que no se descortezarán hasta dentro de dos generaciones. Un «bosque-fábrica» de corcho que funciona en armonía con

el ciclo natural de vida de los árboles, acompañado por generaciones y generaciones de personas que cuentan los años de crecimiento del bosque», afirma el artista. En el centro de esta misma sala se encuentra *Marsia* (*Marsyas*), una escultura inspirada en el mito griego de Marsias, el sátiro que perdió un concurso musical contra Apolo y fue condenado a ser desollado vivo mientras colgaba de un árbol. La obra se articula en torno a dos ramas de bronce entrelazadas, una cubierta de corteza y otra desnuda, que evocan a la vez vulnerabilidad, transformación y resistencia. «Al entrar en la galería de mi exposición en Gagosian, en Nueva York, nos envuelven los años de crecimiento del corcho que cubre las paredes», describe Giuseppe Penone. A lo largo de la exposición, el artista sigue explorando la relación entre la materia y el tiempo, utilizando materiales como el bronce, la madera y el corcho para reflexionar sobre los ciclos naturales, la metamorfosis y la permanencia de las formas.

## Giuseppe Penone

Figura central del movimiento italiano Arte Povera (arte pobre), desde finales de la década de 1960 desarrolla una práctica artística que se mueve entre la escultura, la performance y el dibujo. Su trabajo parte de intervenciones realizadas en paisajes naturales del norte de Italia, en concreto en la región del Piemonte, donde comenzó explorando la relación directa entre el cuerpo y los procesos de crecimiento de los árboles. A partir de esas primeras experiencias, el artista ha ido desarrollando una obra que se sitúa entre la observación de los procesos naturales y la transformación de la materia. En ella, incluye series en las que interviene directamente en los troncos de los árboles para revelar las diferentes fases de su crecimiento. Durante décadas, esta trayectoria se ha extendido a otros materiales y escalas, sin dejar de lado el interés por los mecanismos orgánicos que estructuran el paso del tiempo.

# Amorim Cork lleva el reciclaje de corchos a Essência do Vinho 2026

Con la iniciativa Every Cork Deserves a Second Life, Amorim Cork estuvo presente en uno de los principales eventos del mundo del vino en Portugal. La iniciativa permitió recoger aproximadamente 3500 corchos, lo que sirvió para reforzar la importancia de la economía circular del corcho entre miles de profesionales y amantes del vino.





responsable, solo representa una parte de las botellas abiertas durante los cuatro días que duró el evento (el primer día para profesionales y los siguientes para el público en general). Aun así, el objetivo de fomentar el reciclaje se ha cumplido con creces. «Estamos hablando de unos 500 productores que participaron en el evento y, como es lógico, los resultados obtenidos se basan en datos facilitados de forma voluntaria. Por lo tanto, cabe destacar que no se contabilizaron todas las botellas abiertas durante el evento, sino de lo que se pudo recoger gracias a la colaboración del equipo in situ, que hizo un seguimiento del evento a lo largo de los cuatro días y promovió esa sensibilización».

Más de 4000 vinos para catar de forma libre, presentados por unos 500 productores. 40 catas comentadas y más de 20 000 visitantes. Realizada a finales de febrero, el Palacio de la Bolsa de Oporto se convirtió durante cuatro días en el epicentro del mundo del vino, donde se reunieron profesionales y consumidores en una nueva edición de Essência do Vinho. El evento, organizado desde 2004 por Essência Company, es uno de los principales referentes del sector vitivinícola en Portugal y una cita ineludible en la agenda de productores, profesionales y entusiastas del vino. Amorim Cork volvió a participar en el evento de este año, pero con una importante novedad: un espacio propio dedicado en exclusiva a la recogida de tapones de corcho para reciclar. Como explica Daniela Mateus, responsable de Marketing en Amorim Cork, el espacio, que servía como punto de sensibilización sobre el reciclaje de corchos, respondía sobre todo a la necesidad de crear una mayor cercanía con una

comunidad clave: «Para Amorim Cork, el principal objetivo de este evento es, de hecho, fomentar el acercamiento con los productores y concienciar sobre la importancia del reciclaje del corcho y sobre su papel como materia prima», y añadió: «debemos tener en cuenta que las bodegas y los productores consumen miles de corchos a lo largo del año. Por ello, es necesario reforzar este vínculo con ellos como forma de contribuir a la reducción de la huella ecológica y fomentar la reintroducción de esta materia prima, con características únicas, en el proceso de producción de nuevas soluciones». Esta iniciativa para fomentar el reciclaje lleva varios años en marcha y con un fin renovado: «El objetivo se basa en dos ejes: por un lado, sensibilizar a los productores sobre la importancia de promover el reciclaje y dar una segunda vida a sus propios tapones de corcho, y, por otro, dar a conocer esta posibilidad también entre los consumidores», resume Daniela Mateus. En total, se recogieron 3500 tapones de corcho, lo que, según destaca la

---

# Reembotellado del Frei João Reserva de 1963: maestría y rareza

En una iniciativa conjunta con Caves São João, Amorim Cork ha volcado todo su conocimiento para el reembotellado de una edición limitada de Frei João de 1963. La operación, cuyo objetivo es preservar durante más tiempo la integridad del vino, fue dirigida por Joaquim Sá, director general de Amorim Cork South Africa.



Los grandes vinos necesitan tiempo, y el tapón de corcho es el mejor aliado en ese largo viaje de maduración. Sin embargo, los grandes viajes son también los más exigentes y, para ello, requieren respuestas adecuadas. En la actualidad existe una creciente demanda de vinos de guarda, unas auténticas rarezas del mundo del vino que requieren un cuidado especial para garantizar que su integridad y carácter se mantengan intactos con el paso del tiempo. En este contexto, Amorim Cork ha ayudado a algunos de sus clientes a realizar procedimientos de reembotellado para sustituir los corchos antiguos y aumentar así la longevidad de estos vinos en botella. Con una amplia experiencia en el desarrollo de este tipo de procedimientos, Joaquim Sá, director general de Amorim Cork South Africa, ha liderado recientemente una iniciativa similar en territorio portugués, en colaboración con Caves São João, socio desde hace años, para una de sus joyas más exclusivas: el Frei João Reserva de 1963, un Bairrada de gran prestigio cuyo legado se prolonga ahora gracias a esta intervención. Como explica el responsable, la sustitución del tapón es una medida esencialmente preventiva: «El corcho es un producto natural y, una vez en botella, dependiendo de las condiciones de almacenamiento, al cabo de entre 25 y 30 años es habitual sustituir el tapón en los países productores del “Viejo Mundo”, ya que este empieza a perder parte de su elasticidad, se encoge ligeramente y es entonces cuando comienza a evaporarse el vino». Para garantizar una mayor longevidad y estabilidad del vino, además de preservar su perfil aromático y su potencial de envejecimiento, se lleva a cabo el reembotellado: un procedimiento que exige un alto grado de técnica y destreza, y cuya recompensa es la salvaguarda del legado irremplazable del vino.



## Cápsulas del tiempo

La sustitución del corcho antiguo por uno nuevo —que incorpora tecnologías actuales como NDtech® y Bee W®— se realizó en un entorno controlado e implicó varios pasos, desde la evaluación del estado de la botella hasta la extracción, casi quirúrgica, del corcho. Este proceso se realiza con extremo cuidado y herramientas específicas «para extraer el corcho sin desintegrarlo y sin dejar caer partículas en el vino», además, se esteriliza el gollete y reacondiciona el vino con un relleno de compensación («top up»). El último paso consiste en colocar un nuevo corcho que puede durar otras tres décadas, lo que aumenta la vida útil del vino sin alterarlo y, en definitiva, restaura su función protectora. Tras el reembotellado, se asigna un código alfanumérico a cada botella, lo que permite acceder al historial del vino para garantizar la excelencia y la autenticidad del proceso. Este paso es fundamental para obtener un producto exclusivo y original: así se consigue transmitir una verdadera muestra de confianza a los productores, coleccionistas y al mercado.

El valor añadido del reembotellado reside, precisamente, en esta valiosa contribución para preservar un legado único. En el caso de Caves São João, se trata de un legado de más de un siglo: una empresa familiar fundada en 1920 por los hermanos José, Manuel y Albano Costa, que comenzó dedicándose a la comercialización de licores y vinos finos del Duero portugués. A partir de la década de 1930, Caves São João comenzó a producir y comercializar vinos de mesa de Bairrada, al tiempo que se iniciaba en la elaboración de vinos espumosos naturales según el método «champenoise». Hoy en día es la empresa vitivinícola familiar más antigua y que sigue en activo en el municipio de Anadia. Al conservar vinos raros, como este emblemático Frei João, una auténtica cápsula del tiempo, el reembotellado consolida al corcho como guardián de grandes vinos y grandes historias, y como mejor tapón en una prueba de confianza tan sólida.

# Del mármol al corcho: el diseño portugués en diálogo con el futuro

Concebida originalmente en mármol en la década de 1970, una de las piezas de la línea Estremoz cobra ahora nueva vida en corcho, en un ejercicio de rigor técnico que rinde homenaje a Daciano da Costa, considerado el padre del diseño portugués.



© Rúben Magalhães

La reedición de CORK surge de un deseo compartido: por un lado, Inês Cottinelli, una de las cinco hijas de Daciano da Costa, busca mantener vivo el legado y la obra de su padre; por otro, continúa su espíritu de trabajo colaborativo conectando el Atelier Daciano da Costa con Corticeira Amorim, con el objetivo de acercar el diseño portugués a la industria nacional y de crear nuevas exploraciones a partir de ese primer encuentro. De esta combinación entre legado e innovación nace CORK, la primera reedición que no se ha producido en el material para el que se concibió en origen. Aun así, se mantiene fiel al diseño técnico de Daciano da Costa, al tiempo que propone una nueva interpretación de la obra. Sin embargo, el uso del corcho no se limita a sustituir al mármol. Refleja el creciente interés por sus cualidades técnicas y expresivas, en un momento en que esta materia prima destaca por su sostenibilidad y su capacidad de adaptación. A lo largo de su trayectoria, que comenzó en la década de 1950, Daciano da Costa defendió que los objetos son siempre un reflejo de su época: «(...) son los vestigios de los modos de vida de cada época y de cada sociedad. Por eso, los buenos objetos siempre resultan familiares e inesperados». Es precisamente en esa relación entre permanencia y transformación donde se inscribe esta reedición. La introducción del corcho puede entenderse, por tanto, como un signo de los tiempos, en consonancia con la idea de que el diseño debe evolucionar junto con los materiales y las tecnologías disponibles. Inês Cottinelli refuerza esta interpretación al destacar que «esta pieza funciona también como un objeto de comunicación, una declaración de cómo el taller enfoca hoy su misión: innovar y abrirse a nuevos materiales, sin perder de vista el legado». A pesar de su pequeño tamaño, se trata de un objeto con gran capacidad de difusión, concebido para circular fácilmente en contextos expositivos y museísticos. El Atelier Daciano da Costa lleva consigo el archivo, la memoria y el patrimonio creativo. Corticeira Amorim aporta sus conocimientos técnicos, su experiencia industrial y su capacidad de ejecución. La colaboración se desarrolla en un proceso conjunto, en el que se estudian soluciones, se prueban posibilidades y se adaptan las formas al nuevo material. De este trabajo exploratorio surgen los prototipos que hacen posible esta reedición y que refuerzan un vínculo histórico entre el diseño y la industria, que ya formaba parte de la práctica de Daciano da Costa.

Más allá de la dimensión técnica, CORK también posee un significado personal. Para Inês Cottinelli, supone una forma de seguir cerca de su padre, fallecido en 2005, e incluso de redescubrirlo a través de su obra. «Vivo con mi padre, porque, de repente, me encuentro con que no está o me topo con sus obras. Por ejemplo, la línea Cortez, 1963: “Mira, yo nací en ese año” o “en 1970 nació mi hermana María”», nos cuenta. Las piezas adquieren así una dimensión simbólica y familiar que trasciende el propio objeto. En este contexto, la producción en Portugal también desempeña un papel fundamental. Como señala Inês Cottinelli, la prioridad es trabajar con socios nacionales de confianza, siguiendo una lógica que valora la dimensión ética y cultural del diseño *made in Portugal*. Esta decisión cobra mayor importancia cuando se trata del legado de Daciano da Costa. «La gente va dando pequeños pasos para no arriesgarse, para tomar decisiones distintas a las del autor». «Por supuesto, esto va evolucionando y, cuando encontramos un socio en el que reconocemos todas las cualidades y la profesionalidad, ya le podemos confiar las modificaciones o estudios de viabilidad sobre la introducción y la aplicabilidad de nuevos materiales», explica. La colaboración técnica con Amorim Cork Solutions resultó fundamental para explorar las posibilidades del corcho y comprender cómo se podía integrar

este material en un diseño pensado en un principio para otro contexto. CORK surge como un primer paso, un objeto que materializa este encuentro y que apunta hacia futuras exploraciones. Se convierte en un punto de partida. Desde 2013, Inês Cottinelli lleva realizando una labor de organización, catalogación y recopilación de la obra de Daciano da Costa, que continúa un proceso que el propio artista ya había iniciado. El archivo, depositado en el Fuerte de Sacavém en 2003, pone de manifiesto esa preocupación por hacer que su acervo sea accesible y esté bien organizado. «Eso es lo que hemos estado haciendo por las generaciones futuras», explica. CORK forma parte de un movimiento más amplio destinado a preservar y actualizar un legado fundamental del diseño portugués, y demuestra cómo este puede —y debe— seguir vivo (y en constante evolución) mediante la colaboración con la industria y la exploración de nuevos materiales, como el corcho, sin dejar de ser relevante en la actualidad.



© Rúben Magalhães

# Corticeira Amorim apoya la creación de un espacio multiusos de NOVA FCT

Las nuevas instalaciones se diseñaron para atender diversos aspectos de la vida académica y, para revestir la fachada del edificio, se optó por la solución Amorim MD Facade® de Amorim Cork Solutions.



Desde su reciente inauguración, el nuevo espacio multiusos de la Facultad de Ciencias y Tecnología de la Universidad NOVA de Lisboa se ha convertido en uno de los lugares más dinámicos del campus, un punto de encuentro privilegiado para los estudiantes. El proyecto se desarrolló gracias a una colaboración entre Corticeira Amorim y la Fundación Santander Portugal, que ha dotado al complejo universitario de un espacio moderno y versátil. Está pensado para acompañar las diferentes facetas de la vida académica,

desde los momentos de estudio hasta la convivencia, incluyendo el comedor, los eventos y las actividades culturales. Con una fachada revestida íntegramente de corcho (con la solución Amorim MD Facade® de Amorim Cork Solutions), el espacio sitúa este material 100 % natural y sostenible en el centro de la vida universitaria. La versatilidad y el confort del corcho son la cara más visible de un espacio dinámico y flexible, diseñado para fomentar la colaboración, la creatividad y el bienestar. En la ceremonia de inauguración,

el director de NOVA FCT, José Júlio Alferes, destacó la importancia de crear entornos que fomenten la vida académica: «Es fundamental ofrecer a nuestros estudiantes espacios que vayan más allá del estudio: lugares donde puedan relacionarse, compartir ideas, comer y participar en eventos. Esto solo es posible gracias a colaboraciones sólidas, como las que mantenemos con la Fundación Santander y con Amorim». Como destaca José Manuel de Andrade, director comercial del área de Aislamientos de Amorim Cork Solutions, ver cómo se valora el corcho en un contexto académico, donde se transmiten los valores de la sostenibilidad y la innovación, es todo un orgullo: «Para nosotros es muy gratificante ver las múltiples aplicaciones de un producto tan noble y con tanta historia como el corcho. Además de embellecer el edificio, fomenta un vínculo simbólico entre los estudiantes y este material emblemático de nuestro país, del que ellos mismos podrían llegar a ser los principales promotores, tanto en Portugal como en el extranjero».

# CORTICEIRA AMORIM



See the report here



**Consolidated Annual Report**

# 2025

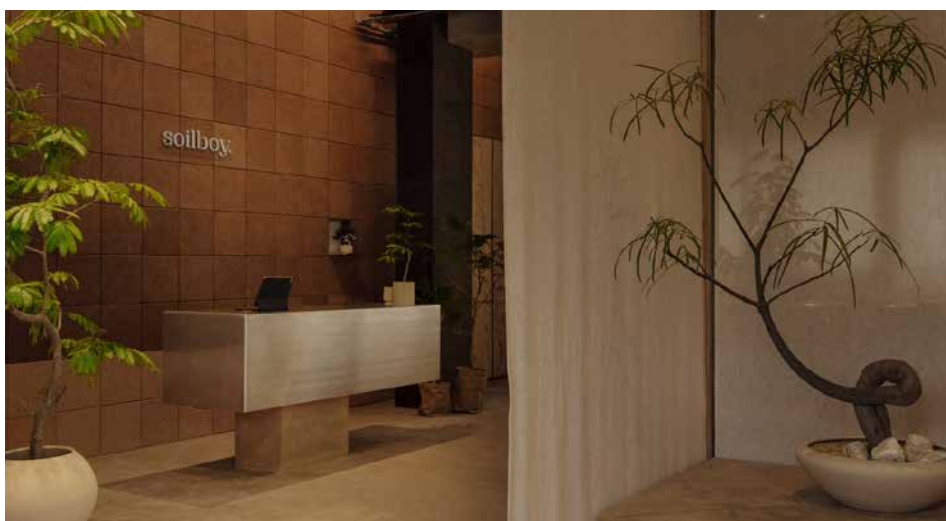
# El corcho, protagonista del diseño inspirado en la naturaleza de Soilboy

El proyecto del estudio SILO para la tienda principal de la marca de productos botánicos en Singapur ha creado un espacio envolvente y acogedor donde las plantas exhiben su esplendor.

En el clúster creativo de New Bahru, en Singapur, las plantas encuentran un espacio privilegiado donde crecer, en un proyecto que aprovecha el corcho para crear un ambiente único, inspirado en la naturaleza. El proyecto del estudio de diseño SILO, con sede en Singapur, está dedicado a la tienda insignia de Soilboy, una tienda de plantas y accesorios de jardinería que es tan vanguardista como auténtica. Con más de 200 m<sup>2</sup>, el espacio combina diferentes materiales que el equipo de diseñadores ha organizado en una composición minuciosa, y ahí, el corcho, que reviste las paredes y los pilares, ha creado una atmósfera única, de puro equilibrio y calidad sensorial. Soilboy ofrece una colección cuidadosamente seleccionada de plantas de interior, además de macetas de cerámica y artículos básicos de jardinería. En el nuevo espacio, los diseñadores, interesados en un enfoque centrado en la experiencia, pretendían crear una narrativa envolvente, un ambiente íntimo y rico en sensaciones, tan agradable para las plantas que lo habitan como para las personas que lo visitan. «Queríamos crear un interior acogedor y natural, inspirado en la tierra y en los detalles funcionales de las granjas y cobertizos», explica Keith Phee, de SILO. El corcho fue una elección clara para imprimir suavidad, confort y carácter a un espacio marcadamente contemporáneo. En combinación con materiales más duros y fríos —como el acero o el hormigón—, el corcho aporta armonía y cercanía a la naturaleza, acentuada por el diseño de la iluminación, gracias al cual

los diferentes tonos de verde, ocres y terrosos alcanzan su máxima expresión. El resultado es un espacio equilibrado, elegante y sereno, donde el corcho aporta

su belleza y naturalidad a un ambiente contemporáneo y armonioso.



© Khoo Guo Jie



© Khoo Guo Jie

# Fomentar la inclusión: en la práctica

La inclusión ocupa hoy en día un lugar central en el discurso empresarial. No obstante, su aplicación práctica en la contratación, en el día a día de los equipos y en la experiencia de la plantilla sigue planteando interrogantes y, sobre todo, exige una reflexión. En este contexto, Corticeira Amorim puso en marcha la iniciativa Café con Inclusión, en la que recibió al equipo de Café Joyeux Portugal, con la colaboración de VilacomVida, proyectos interrelacionados e impulsados por Filipa Pinto Coelho.

Sin presentaciones formales y sin distancias. Solo historias contadas en primera persona sobre la integración en el mercado laboral, los retos y el impacto, a menudo transformador, que el trabajo puede tener en la vida de cada persona. A lo largo de la reunión quedó patente el valor del contacto directo. Al escuchar a quienes viven estas experiencias, la inclusión deja de ser un concepto y adquiere un rostro, un contexto y, sobre todo, humanidad. Como señala Alexandra Godinho, directora de Recursos Humanos de Corticeira Amorim, «los entornos más diversos son también más enriquecedores, desde el punto de vista humano, y más capaces de responder a los retos actuales». La iniciativa ha permitido visibilizar proyectos que ponen en práctica la inclusión. Café Joyeux, una cadena de cafeterías que da empleo a personas con discapacidad intelectual y del desarrollo, y VilacomVida, cuya misión es «acercar la diferencia a la sociedad para que algún día deje de serlo», compartieron historias inspiradoras. VilacomVida, por ejemplo, ya ha seleccionado, formado e integrado en el mercado laboral a muchas personas jóvenes adultas que hoy se sienten «felices y realizadas a pesar de su diferencia». Entre estos ejemplos, destaca la historia de Benedita, una empleada del Café Joyeux que aspira a convertirse en supervisora,

lo que demuestra cómo el trabajo puede transformar vidas. Filipa Pinto Coelho, presidenta de Café Joyeux Portugal, también estuvo presente para destacar que todas las personas pueden contribuir activamente a la inclusión, sin necesidad de ser una experta. Alexandra Godinho concluye que se trata de un proceso gradual. «Hemos tratado de hacer

frente a estos retos mediante la formación y la sensibilización continuas, la implicación de las personas responsables, la creación de espacios de diálogo y el establecimiento de colaboraciones con entidades especializadas», afirma, además de destacar la importancia de experiencias concretas que demuestren, en la práctica, el valor de la inclusión.



# Reunión de Directivos 2026: el futuro en nuestras manos

Bajo el lema «Turning the Curve. Driving the Future», la Reunión de Directivos 2026 fue la ocasión perfecta para reunir al personal de Corticeira Amorim y demostrar que cada curva puede ser un punto de inflexión.

En el evento intervino António Rios de Amorim, presidente y director ejecutivo, y el personal de dirección ejecutiva de cada área de negocio, que presentó sus resultados, junto con la participación de un invitado externo. La importancia de anticiparse, el valor de atreverse, cuestionar y trazar el propio camino fueron los aspectos destacados en un encuentro donde se premió a profesionales y proyectos de excelencia.

**Premio Revelación:** En un año en el que se hace aún más patente la importancia de pasar página y aprovechar las oportunidades, cobra especial relevancia el reconocimiento del papel que desempeña la juventud con talento, que aporta nuevas perspectivas y da forma al presente y al futuro del grupo. Sofia Paixão, responsable técnica y de producto de las áreas Aeroespacial y Energía en Amorim Cork Solutions desde 2019, fue la galardonada en esta categoría.

**Premio al Proyecto:** El liderazgo se construye sobre la base de una búsqueda constante de innovación y excelencia. El Premio al Proyecto reconoce aquellas iniciativas que saben interpretar el contexto, tomar decisiones, generar sinergias y crear un impacto duradero, características que se reflejan en los ganadores de este año: El nuevo TPS-P65

de Amorim Cork Solutions, «Supply Chain of the Future» de Amorim Florestal y Amorim Cork, iniciativas que llevan al corcho a cotas inéditas.

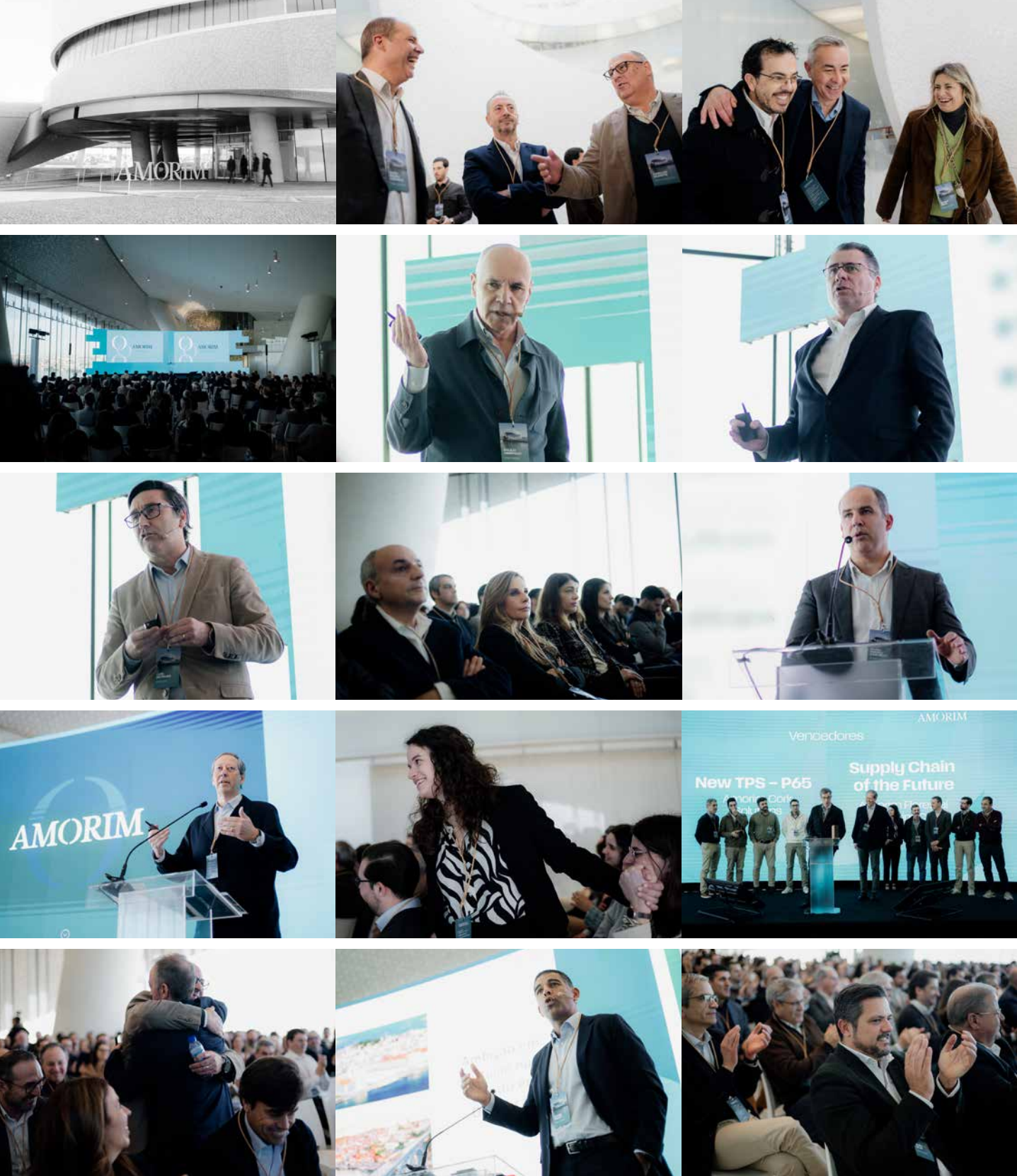
**Premio a la Carrera:** No hay futuro sin historia; por eso, es fundamental reconocer la labor de quienes han dedicado décadas al progreso del Grupo. En sus más de cuatro décadas de colaboración con Corticeira Amorim, Alberto Baptista, «Beto», fue uno de los grandes impulsores del crecimiento del área de *Sealing*, cuando todo parecía ir en contra de esa tendencia. Un ejemplo de convicción, dedicación, empatía y generosidad que todos reconocen.

**Premio a la Seguridad:** La seguridad es un pilar fundamental, por ello, el compromiso de toda la plantilla para preservar la integridad en el trabajo merece un reconocimiento. Este año, Amorim Florestal ha destacado por su histórico índice de frecuencia de accidentes laborales (1). No obstante, el premio es un homenaje al esfuerzo colectivo de todas las unidades de Corticeira Amorim, que contribuyen cada día a crear un entorno más seguro para todos.

Ver el video aquí



# Nuestra gente



---

# AMORIM

---

# Sustainable by nature